

Le Lapin domestique

Le lapin domestique est un animal de compagnie attachant mais exigeant.

Le saviez-vous ?

De nombreux lapins sont abandonnés chaque année, contribuant à une augmentation de 56 % des abandons de nouveaux animaux de compagnie (NAC) entre 2020 et 2021, selon les chiffres de la SPA. Dans les NAC, on parle des hamsters, des cochons d'Inde, des lapins, des furets...

Ceux qui abandonnent un lapin ou un hamster ne prennent généralement pas la peine de se déplacer pour le confier à un refuge... et malheureusement, dans la nature, très peu survivent.

Combien de temps vit un lapin ?

Le lapin a une espérance de vie entre 5 et 12 ans.

Comment s'occuper d'un lapin ?

Pour s'occuper d'un lapin, il est crucial de lui offrir un environnement sécurisé, en semi-liberté ou en liberté complète. Une cage, souvent utilisée par habitude, n'est pas adaptée à ses besoins.



Afin de voir vos lapins heureux et épanouis, il suffit de sécuriser votre habitat en protégeant les fils électriques et en mettant les plantes en hauteur, de leur aménager un coin bien à eux, avec leur gamelle de nourriture et d'eau, une litière avec du foin à disposition permanente, des tapis moelleux pour courir et faire la sieste, une cabane pour se reposer et des jeux. Il faut compter 3 mètres carrés. Si vous ne pouvez vraiment pas leur proposer la liberté, la semi-liberté avec un enclos adapté et aménagé et 4 heures de sorties minimum chaque jour.

Quel est son comportement ?

Le lapin est une espèce plutôt crépusculaire et nocturne mais qui s'est adapté à notre rythme de vie et est devenu plutôt diurne.

Quelle est son alimentation ?

Le lapin de compagnie est un herbivore strict. Il se nourrit exclusivement de végétaux qui couvrent tous ses besoins en fibres, protéines, vitamines et minéraux. Les végétaux lui permettent également par leur richesse en fibres et en silice, une digestion et une usure dentaire optimum.

Le foin est l'aliment de base du lapin. Il permet une bonne usure dentaire et un bon transit grâce aux fibres indigestibles et à la silice qu'il contient. Il doit être choisi bien vert et sec, sans être poussiéreux, avoir un bon parfum d'herbe. Un foin poussiéreux peut provoquer des rhinites par irritation.

Par végétaux frais, il faut entendre les parties aériennes des plantes, feuillages, branchages, etc. Ils doivent être distribués lavés et essuyés, à température ambiante (attention aux végétaux sortant du réfrigérateur).

Voici une liste non exhaustive de végétaux que vous pouvez donner à votre lapin et qui sont faciles à trouver chez les commerçants ou dans les jardins :

Aneth – Basilic – Batavia – Céleri branches et feuilles – Coriandre – Endive – Epinard – Fane de carotte – Fanés de radis – Fanés de fenouil – Feuille de chêne – Feuilles de framboisier et fraisier -Frisée – Herbe (fraîchement coupée, ne jamais donner de résidus de tonte de gazon) – Laiteron – Mâche – Menthe – Pissenlit – Plantain – Romaine – Persil – Scarole – Trèfle – Trévisse. Feuilles et branches de : Charme – Erable – Noisetier – Pommier – Poirier – Tilleul – Saule.

Les granulés ne sont pas indispensables si votre lapin dispose chaque jour d'une ration de foin et de végétaux frais très variés. Cependant, comme il est souvent difficile de varier l'alimentation autant qu'on le souhaiterait, le recours aux granulés peut s'avérer intéressant. Les mélanges de granulés sont à proscrire car le lapin trie les granulés qu'il préfère et délaisse les autres, ce qui entraîne des carences.

Possibilité de donner des légumes-racines tels que les carottes, le panais, le céleri rave, le fenouil, etc. Les lapins mangent également de nombreux fruits. Ils seront donnés en quantité limitée car ils sont très sucrés et peuvent déséquilibrer la flore intestinale du lapin. Ils tiennent lieu de friandise pour le lapin et peuvent être distribués quotidiennement en très petite quantité si le lapin y est habitué.

Le lapin doit avoir en permanence à disposition de l'eau fraîche et propre, changée chaque jour. Un récipient lourd et plat qu'il ne puisse renverser est à privilégier car il permet une meilleure prise de boisson.

Tous les produits de boulangerie, sucreries, friandises commerciales pour lapin, pierre de sel etc. sont également à proscrire.



Combien coûte un lapin ?

Contrairement aux idées reçues, un lapin coûte cher à entretenir. S'occuper d'un lapin et lui offrir de bonnes conditions de vie représentent un budget d'une centaine d'euros par mois : l'achat du lapin, l'habitation, les accessoires, le budget alimentaire (foin, granulés, légumes frais, végétaux...) ainsi que les frais vétérinaires (castration, vaccin, coupe des griffes, surveillance des dents...)



Où acheter un lapin ?

Chez des éleveurs, sur des marchés de campagne ou encore dans des jardineries. Demandez conseil au vendeur, il existe de nombreuses races, qui ont des caractères bien différents et des besoins spécifiques.

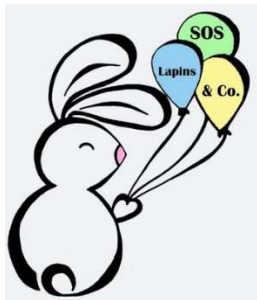
Pourquoi adopter un lapin via une association ou un refuge ?

Lorsque vous adoptez un lapin abandonné, vous lui offrez une seconde chance dans la vie. Ces lapins ont souvent connu des situations difficiles et ont besoin d'une nouvelle famille aimante pour les aider à se rétablir. En offrant votre foyer à un lapin abandonné, vous lui sauvez la vie et lui offrez un avenir rempli d'amour et de bonheur.

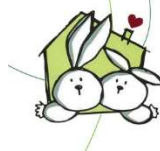
Adopter un lapin, c'est non seulement lui offrir une vie meilleure, mais aussi libérer de l'espace pour d'autres animaux en détresse. C'est une action gratifiante et noble qui a un impact positif sur la communauté des animaux abandonnés.

Faites une bonne action, sauvez un lapin !

De nombreuses associations et structures d'accueil (par exemples : SOS Lapins and Co, Association Marguerite & Cie, Sos Choupinous ...) se sont montées dans le but de recueillir des lapins.



lapinsandco.fr
& Cie - margueritecie.org



ASSOCIATION MARGUERITE & CIE
RECONNAISSANCE ET PROTECTION DU LAPIN DE COMPAGNIE

